



Personnaliser
l'environnement

de

Windows® Vista™

Personnaliser mon environnement

Important : Pour effectuer cette procédure, vous serez éventuellement amené à ouvrir une session en tant que membre du groupe Administrateurs sur l'ordinateur local, ou avoir reçu par délégation les autorisations nécessaires pour mener à bien cette modification du système.

Il se peut également qu'une stratégie de groupe ou stratégie de groupe locale puisse vous empêcher de modifier le système. Dans ce cas, vous devrez vous rapprocher de votre Administrateur de réseaux.

Si l'ordinateur est joint à un domaine, les membres du groupe Administrateurs du domaine peuvent être en mesure d'effectuer cette procédure.

- [Personnaliser](#)
- [Paramètres d'affichage](#)
- [Apparence visuelle](#)
- [Fond d'écran](#)
- [Ecran de veille](#)
- [Propriétés de souris](#)
- [Réglage roue souris](#)
- [Appliquer un thème](#)

Résolument professionnel et ludique, **Windows® Vista™** a été conçu pour être encore plus convivial que son prédécesseur **Windows® XP**, plus clair, fiable, connecté... pour reprendre le slogan.

A chaque sortie d'un nouveau système d'exploitation, **Microsoft®** nous comble en matière d'innovations toutes aussi intéressantes les unes que les autres; nous y reviendrons plus longuement.

Ce qui saute aux yeux dès l'apparition du bureau, c'est le thème spécifique « **Aero™** » métamorphosant l'environnement de travail. Bien que parfaitement connu des utilisateurs, cet environnement revu et corrigé apporte convivialité et facilité d'adaptation pour les types d'utilisateurs. L'accès aux différentes fonctionnalités regroupées dans le panneau de configuration est très aisé.

Une nouvelle police d'affichage fait son apparition avec **Windows® Vista™** : « **Segoe UI** » (prononcez See-go ; UI pour User Interface : Interface utilisateur). Cette police a été optimisée pour **ClearType** la technologie qui optimise l'affichage avec les écrans TFT. Une fois ClearType activé, l'affichage est vraiment net. Bien entendu, cette police est disponible dans toutes les langues y compris les langues asiatiques où sera distribué **Windows® Vista™**.

Démarrée avec **Windows® XP**, jamais **Microsoft®** n'avait autant porté d'attention aux graphismes que dans cette nouvelle interface. Il faut dire que la puissance des cartes graphiques embarquées se prête parfaitement à ces folies toutes en couleurs sous le signe de la transparence du verre !

Le style d'**Aero™** est tellement pur que l'utilisateur baigne dans un environnement séduisant qui le pousse à oser et avoir envie de se surpasser (en septembre 2002, j'**avais déjà écrit** quelque chose dans ce goût-là pour **Windows® XP...**). Avec **Windows® Vista™**,



les développeurs de Microsoft® ont largement dépassé les objectifs qu'ils s'étaient donnés avec Windows® XP. Cette nouvelle interface est tout simplement belle à regarder. Il serait tout à fait possible d'écrire des dizaines de lignes pour vanter les mérites de cette interface mais vous n'êtes pas sur cette page pour cela ;-)... Le mieux est de se pencher tout de suite sur la personnalisation de votre environnement.



Image 1

Lorsqu'une session Windows® s'ouvre, la fenêtre "Welcome Center" (image 1) s'affiche regroupant une série de liens donnant un accès direct vers les éléments principaux de gestion, du paramétrage ou l'administration de votre machine. C'est bien pratique pour ne pas avoir à chercher. Ce n'est plus le simple message de bienvenue à l'ouverture de session...

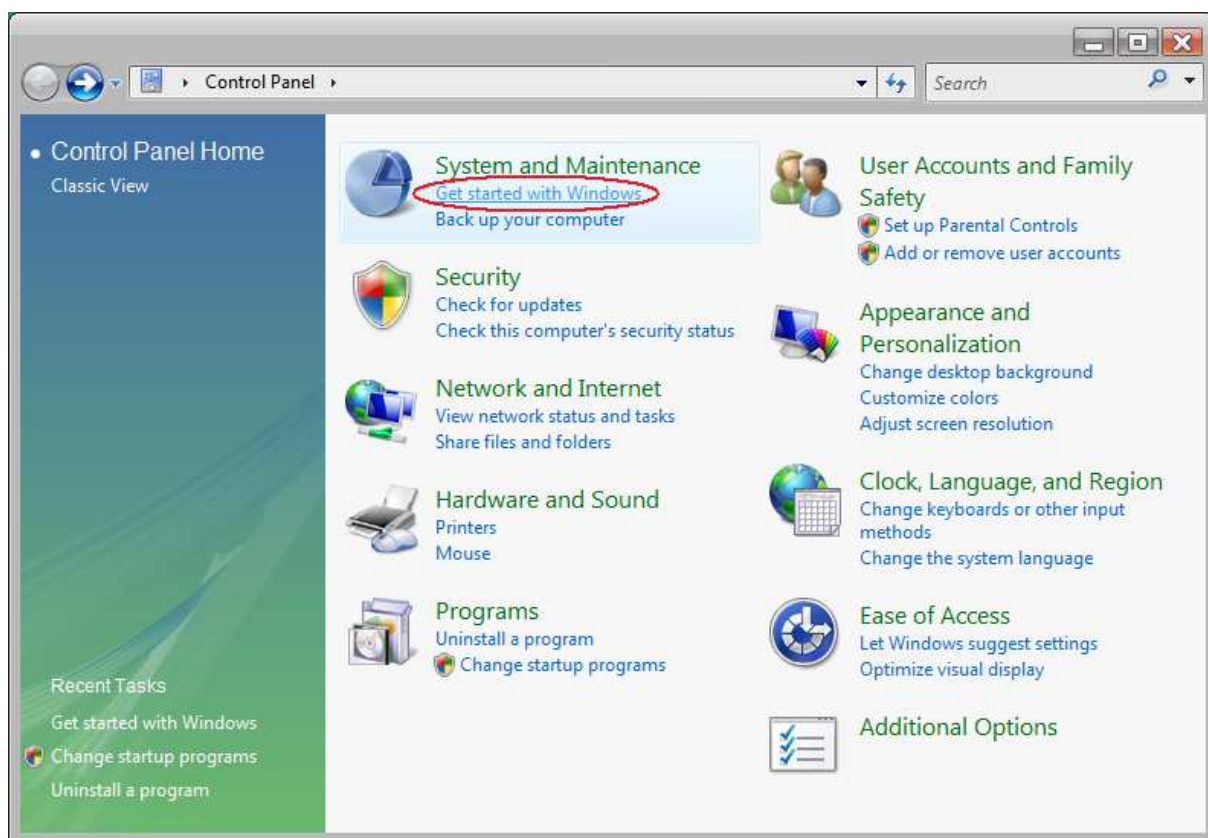


Image 2

Si vous refermez cette fenêtre par erreur, vous vous demandez comment faire pour la retrouver : pour cela, cliquez sur le bouton **Windows®** à gauche de la barre des tâches puis sur Panneau de configuration (image 2). Pour démarrer ce Welcome Center, cliquez sur **Démarrer avec Windows**.

Depuis ce Centre de gestion, Cliquez sur **Personnaliser Windows** (image 3).

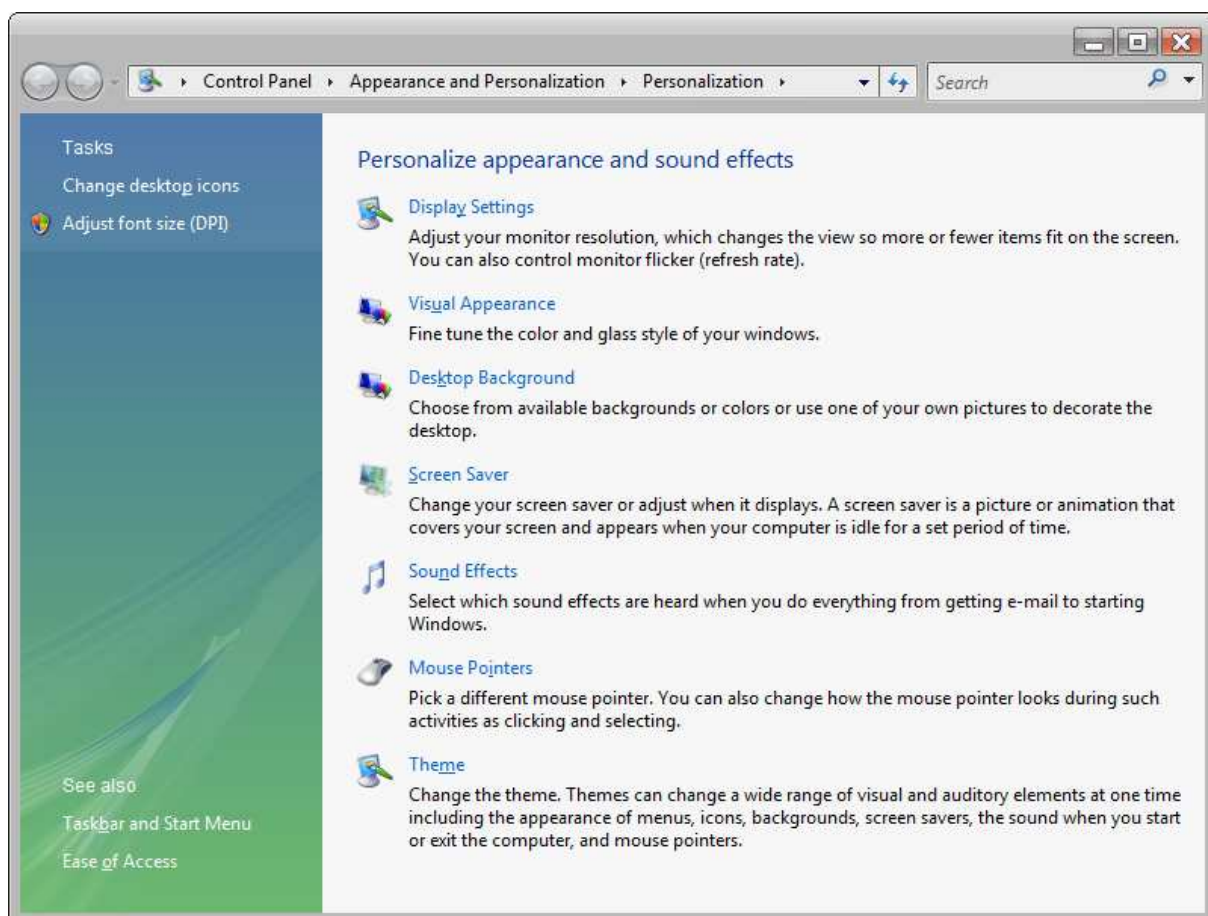


Image 3

Ici, vous pouvez modifier les paramètres d'affichage, les polices d'affichage, le fond d'écran du bureau, les sons, etc.

Cliquez sur **Paramètres d'affichage**.

Pour modifier la résolution de votre écran et sélectionner la bonne valeur, agissez directement sur le curseur (image 4).

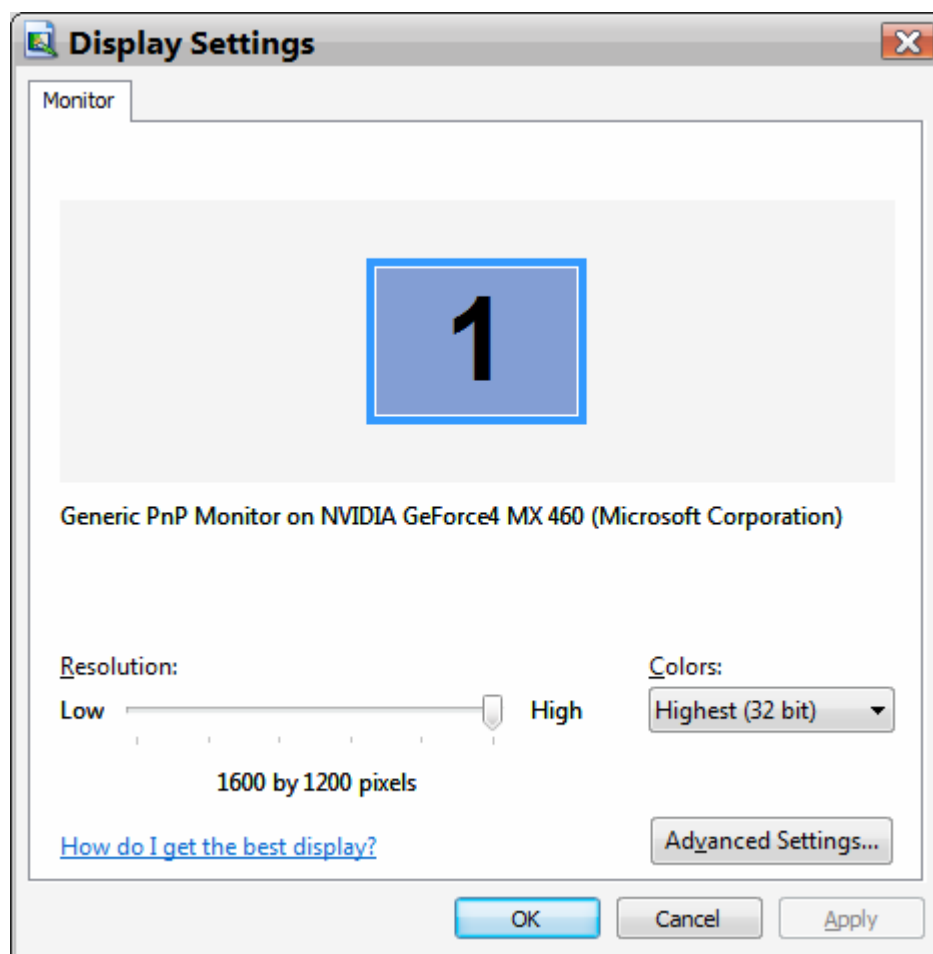


Image 4

Notez que pour un "écran plat" affichage **TFT**, le paramétrage est différent d'un écran à tube cathodique CRT. S'il est nécessaire d'utiliser la fréquence maximum compatible avec les possibilités de ce type d'écran, ceux à **cristaux liquide** demandent un paramétrage différent. Les constructeurs recommandent généralement la résolution maximum ainsi que la fréquence définie sur votre documentation. Par exemple, la meilleure définition de mon écran est 1600x1200 en 60Hz. Mon ancien écran **CRT** aurait demandé une fréquence de 100Hz.

Dans mon cas, sur cette beta 2 de mai 2006, Windows® Vista™ est capable de déceler les meilleures fréquences et résolutions adaptées à votre matériel.

Dans *Couleurs*, sélectionnez toujours la largeur maximale, ici 32 bits. Cliquez **OK** une fois le paramétrage terminé.

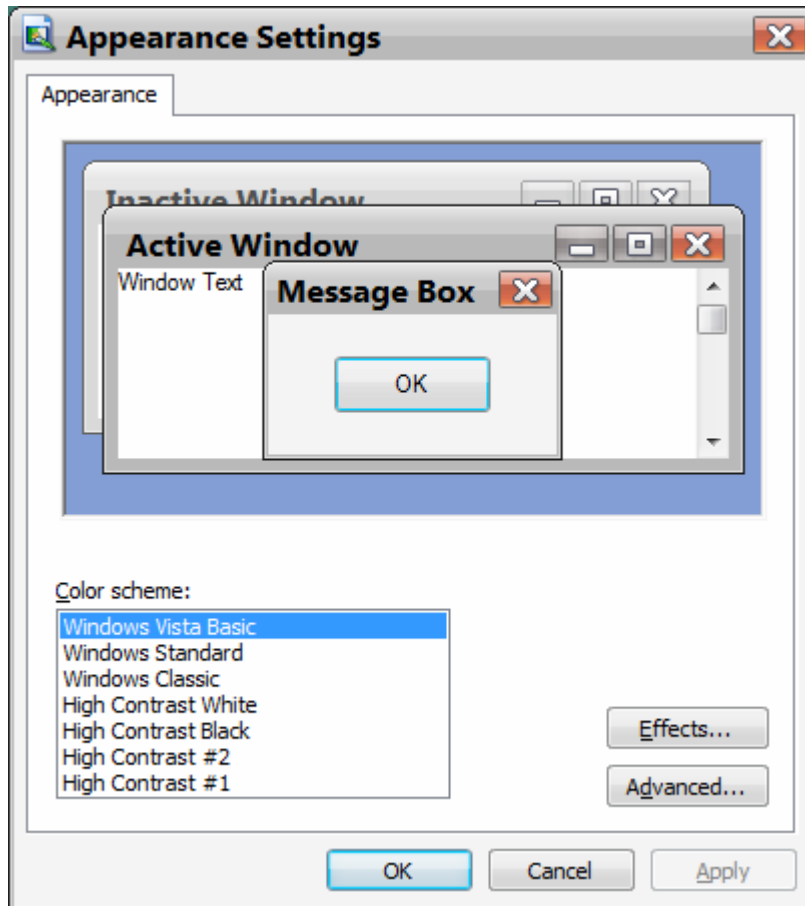


Image 5

Cliquez ensuite sur **Apparence visuelle**.

Choisissez une *Combinaison de couleurs* dans la liste (image 5) puis, cliquez sur le bouton **Effets...** pour modifier la technologie d'affichage (**ClearType** pour les écrans **TFT** ou plats), ombres sous les menus ou voir le contenu d'une fenêtre pendant son déplacement. Cliquez sur le bouton **OK** pour modifier les valeurs initiales, **Cancel** si vous n'avez effectué aucune modification.

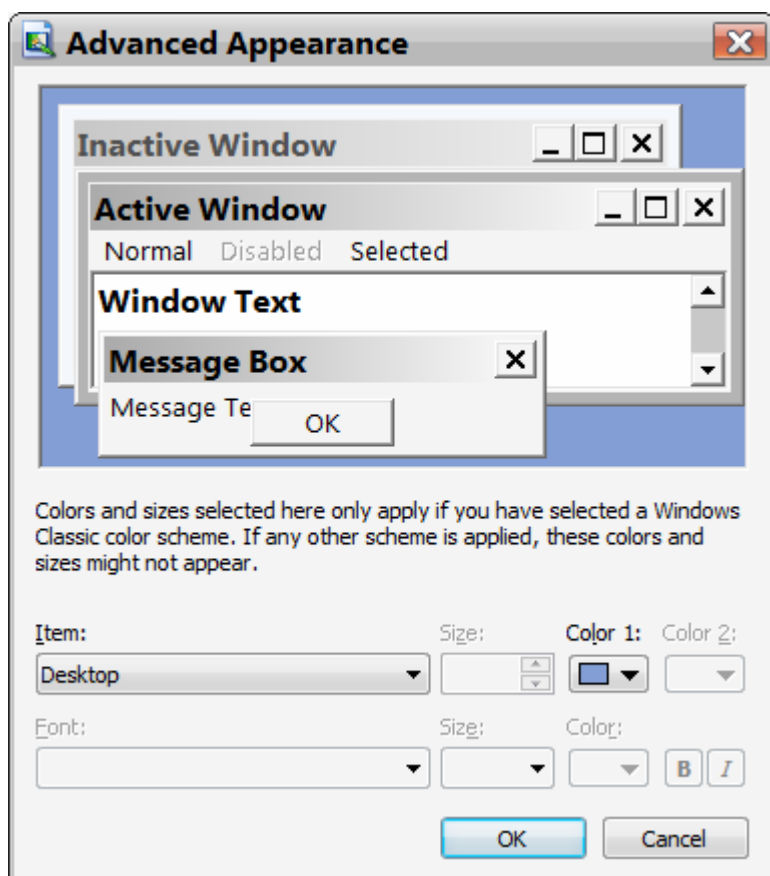


Image 6

Cliquez maintenant sur le bouton **Avancé...** pour avoir accès à toutes les modifications de couleurs (image 6) et combinaisons de couleurs, taille des polices de toute l'interface de Windows® Vista™. La liste *Items* contient en effet tous les éléments modifiables : bureau, icônes, boutons 3D, info-bulles, boîtes de messages... A chaque item, vous attribuez une ou deux couleurs créant un dégradé sur la barre de titre de la fenêtre considérée, une police d'affichage avec taille, les variations ainsi que les couleurs. Une fois terminé, cliquez sur le bouton **OK** pour sauvegarder les changements.

Bon, à ce stade, vous devriez commencer à vous sentir bien dans cet environnement, non ? La première fois, ces réglages sont un long mais quel résultat ! Courage, ce n'est pas encore fini; continuons !

Nous allons maintenant modifier le fond d'écran. Cliquez sur **Fond d'écran du bureau**.

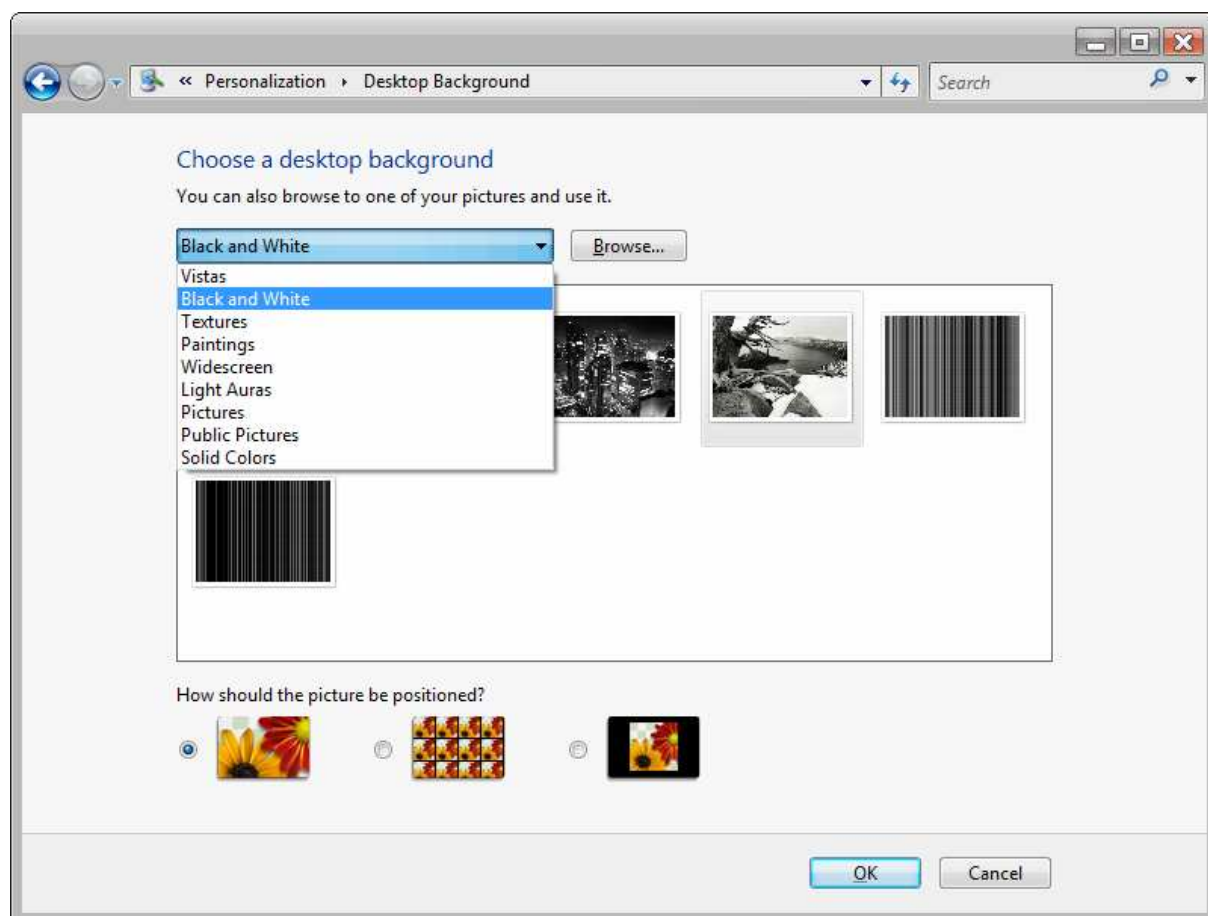


Image 7

Sélectionnez une image dans la liste (image 7). Vous pouvez également en sélectionner une de votre création, dans le dossier et au format de votre choix, sur internet...

Sélectionnez ensuite l'option d'affichage qui lui convient : Etirée, mosaïque, centrée.

Puis, cliquez sur le bouton **OK** une fois votre choix établi (bouton **Cancel** pour rejeter la modification en cours).

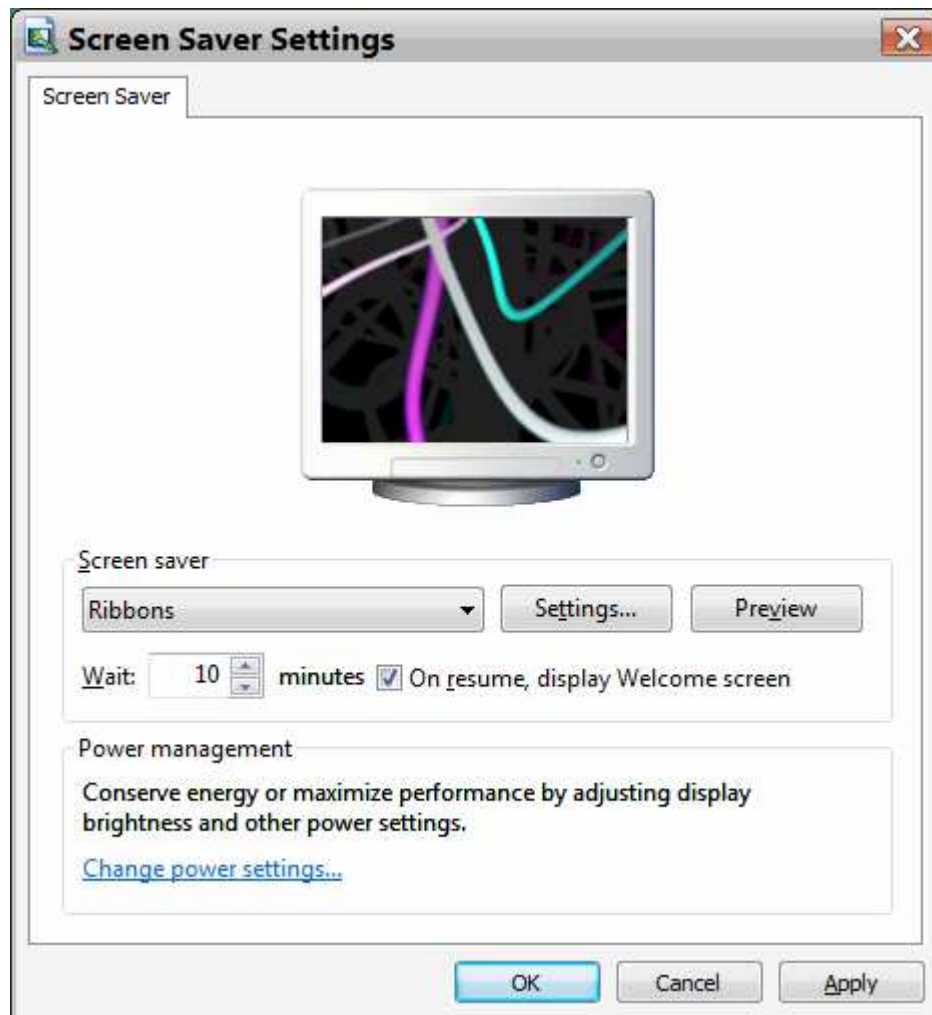


Image 8

Dans la zone *Ecran de veille*, (image 8) Sélectionnez un élément qui est immédiatement pré visualisé. Certains éléments sont paramétrables. Pour cela, cliquez sur le bouton **Paramètres** pour affiner les réglages puis, sur le bouton **Aperçu** pour visualiser vos modifications.

Dans la liste déroulante **Attente**, sélectionnez le délai au bout duquel l'écran de veille s'activera.

Enfin, cliquez sur le bouton OK pour confirmer les changements.

Cliquez ensuite sur **Propriétés de souris** pour l'adapter à vos conditions de travail (image 9).

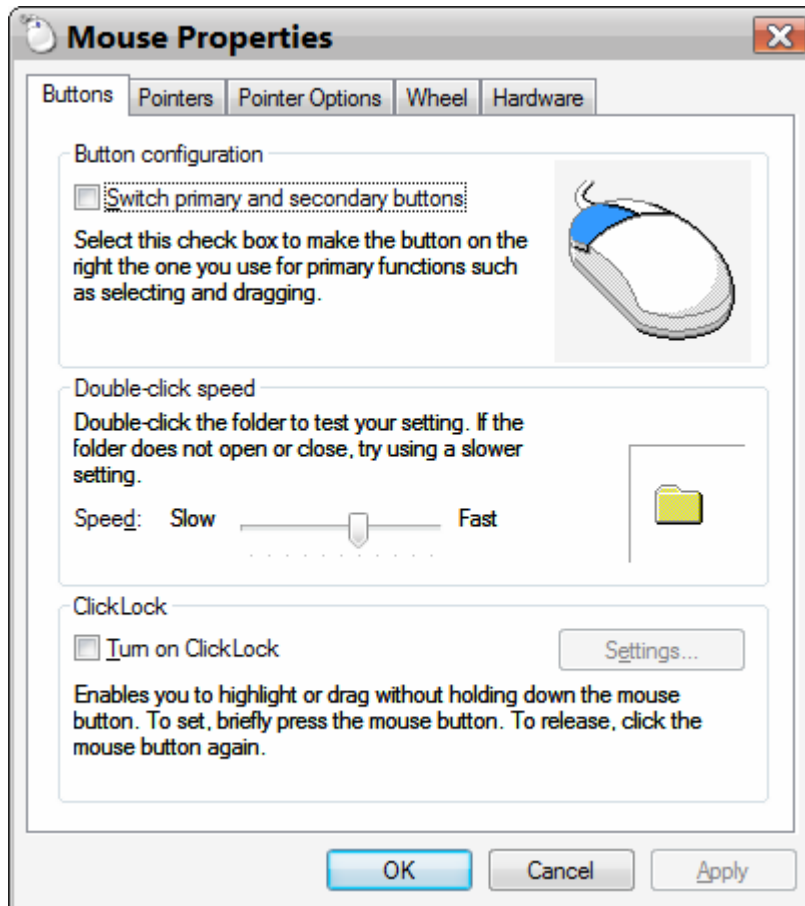


Image 9

A chaque modification, vous pouvez cliquer sur le **bouton Appliquer** afin de visualiser immédiatement les changements.

Depuis l'**onglet Boutons**, les gauchers et/ou ambidextres procéderont à la *configuration des boutons*. Si nécessaire, adaptez le temps mort dans le double-clic à l'aide du curseur *Vitesse du double-clic*.

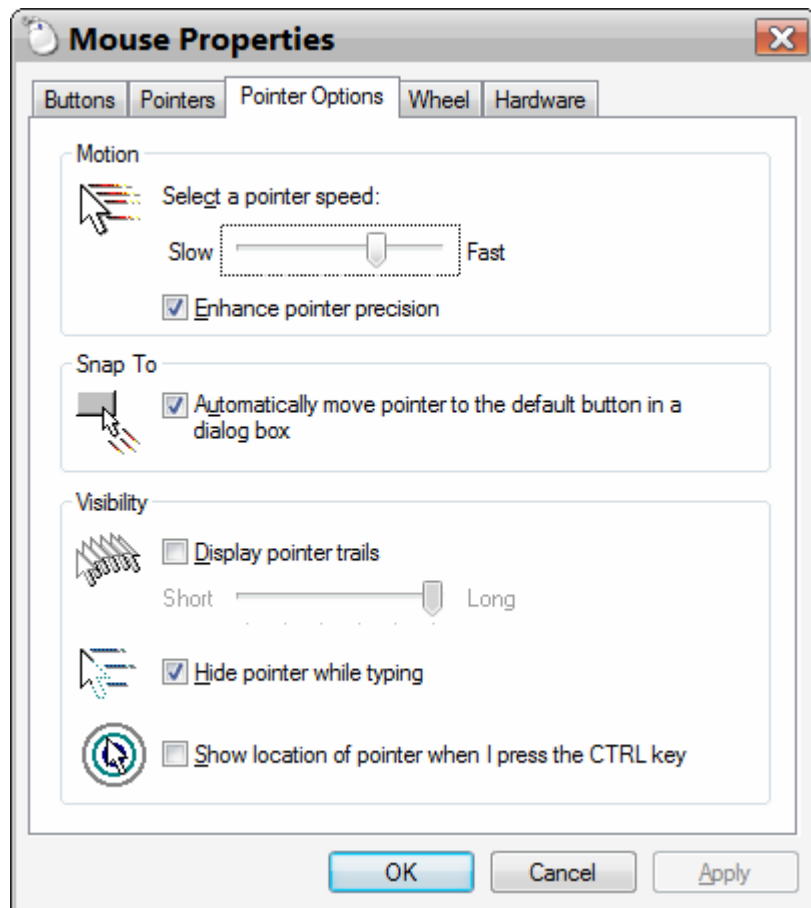


Image 10

Sélectionnez, dans l'onglet **Pointeurs**, le pointeur de votre choix; je l'aime bien ce dinosaure ;-).

Un onglet intéressant **Options de pointeur**(image 10). Réglez ici la *vitesse de déplacement*, le *déplacement automatique* du pointeur de souris vers le bouton par défaut à l'ouverture de toutes les fenêtres.

La *trace* plus ou moins longue du pointeur. Pratique pour identifier les déplacements de celui-ci sur les écran cristaux liquides.

L'*effacement du pointeur* lorsque vous tapez du texte. Bien pratique également lorsque vous pointez vers un champ de saisie et que le pointeur masque ce que vous écrivez (ils pensent vraiment à tous !).

Et enfin, la *région* où se trouve le pointeur lorsque vous pressez la touche CTRL, matérialisée par un effets de cercles concentriques.

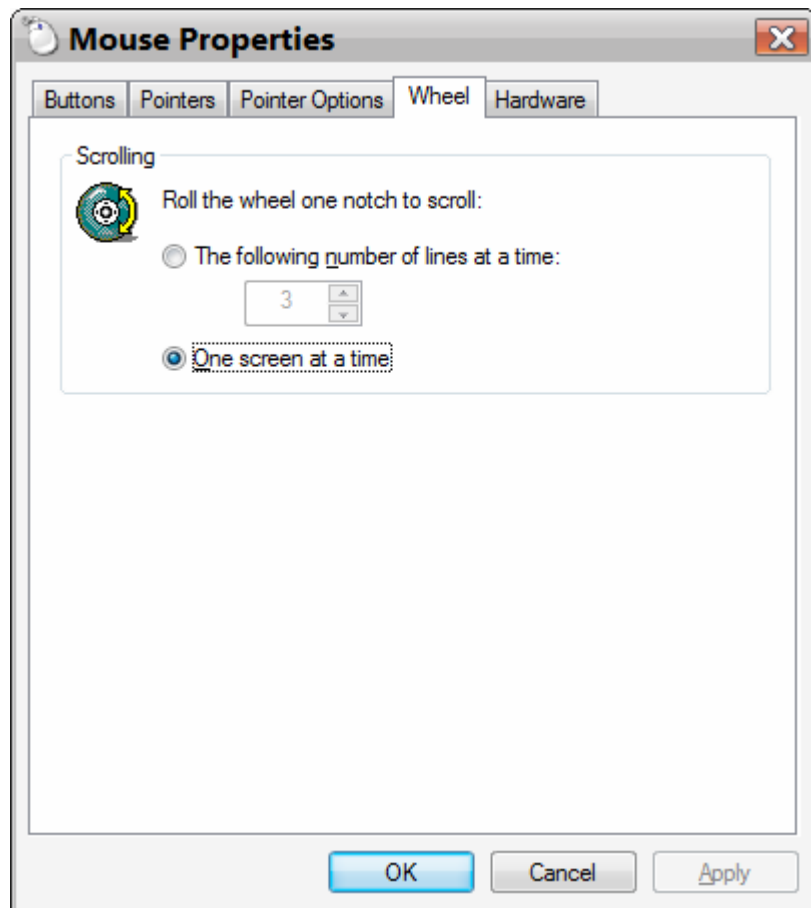


Image 11

Depuis l'**onglet Roue**, vous réglez le déplacement vertical dans une page à l'aide de la roue centrale de votre souris. Ce déplacement est paramétrable d'un pas qui va de X lignes à écran par écran (image 11). Cette deuxième fonction est particulièrement utile pour consulter efficacement les pages avec votre navigateur internet préféré. Cliquez sur le **bouton OK** pour confirmer tous ces changements.

Abordons maintenant l'application d'un thème à votre environnement (image 12). Un thème présente la particularité de modifier l'affichage en un ensemble de paramètres prédéfinis.



Image 12

En choisissant un thème, c'est l'apparence entière de l'environnement qui est modifiée en un clic de souris.

Une fois le thème sélectionné dans la liste, cliquez sur le bouton **OK** pour modifier le système.

Vous venez de découvrir comment personnaliser l'environnement de Windows® Vista™. Il reste quelques points non découverts. En cas de souci, n'hésitez pas à m'écrire.